

## Harboe Cup 2018

### Dansk Sejlunion Grandprix

Skælskør Amatør-Sejlkлуб  
29. - 30. september 2018

5. afdeling af Dansk Sejlunion Grandprix for Optimist A og Zoom8  
3. afdeling af A-optimisternes efterårsrangliste  
6. afdeling af Zoom8 rangliste

Der sejles derudover om Sjællandsmesterskab for Optimist A og Zoom8

## SEJLADSBESTEMMELSER

Forkortelsen "[DP]" i en regel i sejladsbestemmelserne betyder, at straffen for brud på reglen efter protestkomitéens skøn kan være mildere end diskvalifikation.

### 1 Regler

- 1.1 Der sejles efter de i kapsejlsreglerne definerede regler inkl. Nordic Sailing Federation og Dansk Sejlunions forskrifter.
- 1.2 Desuden gælder følgende regler:  
Statutter for Dansk Sejlunion Grandprix-serie.

### 2 Meddelelser til deltagerne

Meddelelser til deltagerne vil blive slået op på den officielle opslagstavle, som er placeret ved bureauet.

### 3 Ændring i sejladsbestemmelserne

Enhver ændring i sejladsbestemmelserne vil blive slået op på den officielle opslagstavle før kl. 08.30 på den dag, hvor den vil træde i kraft, bortset fra at enhver ændring i tidsplanen vil blive slået op senest kl. 20.00 dagen før, den vil træde i kraft.

### 4 Signaler, der gives på land

- 4.1 Signaler, der gives på land, vil blive hejst på signalmasten, der står ved bureauet. Når et visuelt signal vises over et eller flere baneflag, gælder signalet kun for de pågældende baner. Vises der ydermere klasseflag under, gælder signalet kun for de pågældende klasser på de pågældende baner. Dette ændrer Kapsejlsreglernes "Kapsejladssignaler".
- 4.2 Når Svarstanderen vises på land, erstattes "1 minut" med "ikke mindre end 60 minutter" i Kapsejladssignalet Svarstander.
- 4.3 Når rødt flag vises på land, må ingen både gå på vandet før det røde flag er halet ned. Vises det røde flag med et eller flere klasseflag under, må både identificeret ved klasseflaget/-ene ikke gå på vandet, før flagene er halet ned. Rødt flag sættes og nedhales ledsaget af et lydsignal.  
Overtrædelse af denne bestemmelse kan medføre diskvalifikation fra hele stævnet.

### 5 Sejladsplan

- 5.1 Antal sejladser

Klasse	Maks. antal sejlads pr. dag	Maks. antal sejlads i alt
A-Optimist	3	6
Zoom8	4	8
- 5.2 Varselssignal for første sejlads lørdag: Kl. 10.55.  
Varselssignal for første sejlads søndag: Kl. 9.55.
- 5.3 Varselssignalet for efterfølgende sejladser samme dag vil blive afgivet så hurtigt som muligt.
- 5.4 Der vil ikke blive påbegyndt en ny startprocedure senere end 6 timer efter det planlagte starttidspunkt for dagens første sejlads. Hvis første sejlads udsættes fra land kan fristen dog udskydes tilsvarende. På stævnets sidste sejladsdag vil der ikke blive afgivet varselssignal senere end kl. 14.00.

### 6 Klasseflag

- 6.1 Klasseflagene er

Klasse	Flag
Optimist A	Pink
Zoom 8	Grå

### 7 Kapsejlsområder

Kapsejlsområderne fremgår af bilag I til disse sejladsbestemmelser.

## 8 Banerne

- 8.1 I bilag II til disse sejladsbestemmelser vises skitser over banen inkl. rækkefølgen, i hvilken mærkerne skal passeres. Rundingsmærker skal holdes til bagbord.
- 8.2 I tilfælde af, at det ene af to gatemærker er forsvundet skal det mærke, der er på plads, holdes om bagbord.
- 8.3 Sejles der på trapezbane gælder:  
Sejles outerloop signaleres det senest ved varselssignalet med talstander 1.  
Sejles innerloop signaleres det senest ved varselssignalet med talstander 2.  
Hvis der senest ved varselssignalet ikke vises en af ovenstående talstandere, sejles der outerloop.

## 9 Mærker

Mærker, herunder gatemærker, start- og mållinjemærker, vil være beskrevet i bilag II.

## 10 Starten

- 10.1 Sejladsen vil blive startet som beskrevet i regel 26.  
For at varsko både om, at en sejlads eller serie af sejladsen snart vil blive startet, hejses et orange flag (sammen med afgivelse af et lydssignal) mindst fem minutter før et varselsignal afgives.
- 10.2 Startlinjen vil være mellem orange flag på startlinjemærkerne, se bilag II.
- 10.3 Både, hvis varselssignal ikke er givet, må ikke sejle i startområdet under startproceduren for andre starter. Startområdet er området indenfor en afstand af 50 m af startlinjen.  
Kapsejladskomiteén kan uden høring tildele en båd som overtræder dette, 5 strafpoint (pr. forseelse) lagt til dens samlede pointsum i serien. Dette ændrer regel 64.1 og A2. [DP]
- 10.4 En båd, som ikke er startet senest 4 min. efter sit startsignal, vil blive noteret "ikke startet" uden høring. Dette ændrer regel A4 og A5.
- 10.5 Hvis nogen del af en båds skrog, besætning eller udstyr er på banesiden af startlinjen, kan kapsejladskomiteén vise signalflag V, indtil dette ikke længere er tilfældet. Signalet vises kun i tidsrummet fra 2 minutter til start og frem til startsignalet. Fejl i signaleringen med signalflag V kan ikke danne grundlag for anmodning om godtgørelse. Dette ændrer regel 62.1(a).

## 11 Mærkeflytning

- 11.1 For at ændre næste mærkes position, vil kapsejladskomiteén enten flytte det oprindelige mærke (eller mållinjen) til en ny position eller udlægge et nyt mærke og fjerne det oprindelige mærke, så hurtigt som det er praktisk muligt.
- 11.2 Regel 33 ændres, så det ved mærkeflytning er tilstrækkelig signalering at vise signalflag C og afgive gentagne lydssignaler.

## 12 Mål

Mållinjen vil være mellem blå flag på mållinjemærkerne, se bilag II.

## 13 Strafsystemer

- 13.1 Tillæg P – Specielle procedurer for regel 42 – gælder.
- 13.2 For A-optimist gælder "I.O.D.A. Graded Penalty System v.10" ved brud på klasseregler, hvorfor straf kan være mildere end diskvalifikation.
- 13.3 Både på vej til og fra eget kapsejladssområde må ikke passere gennem øvrige kapsejladssområder, der er i brug. Kapsejladskomiteén kan uden høring tildele en båd, som overtræder dette, 5 strafpoint (pr. forseelse) lagt til dens samlede pointsum i serien. Dette ændrer regel 64.1 og A2. [DP]
- 13.4 For Zoom8 er regel 41 ændret, så både i den sidste fjerdedel af feltet i den pågældende sejlads kan modtage hjælp efter startsignalet fra stævnets officielle trænerbåd, som er markeret med signalflag T. Dette er også tilladt selvom båden opnår en betydelig fordel i sejladsen. For den officielle trænerbåd gælder restriktionerne i SI 22.1 ikke efter startsignalet. [DP]

## 14 Tidsfrister og sejladstid

- 14.1 Der gælder følgende tidsfrister og sejladstider (i minutter):
- | Klasse     | Tidsfrist | 1. båd i mål |
|------------|-----------|--------------|
| A-Optimist | 80        | 45           |
| Zoom8      | 80        | 40           |
- En evt. afvigelse i sejladstiden for 1. båd i mål kan ikke danne grundlag for anmodning om godtgørelse. Dette ændrer regel 62.1(a).
- 14.2 Både, som ikke fuldfører inden for 20 minutter efter den første båd i samme klasse har sejlet banen og har fuldført, vil blive noteret "ikke fuldført". Dette ændrer regel 35, A4 og A5.

## 15 Protester og anmodning om godtgørelse

- 15.1 Protestskemaer fås på bureauet og skal afleveres dér igen.
- 15.2 Tidsfristen for protester og anmodninger om godtgørelse er for hver klasse 60 minutter efter at sidste båd, i den pågældende klasse, har fuldført dagens sidste sejlads.
- 15.3 Senest 30 minutter efter protestfristen vil der blive slået et opslag op på opslagstavlen for at informere deltagerne om høringer, hvor de enten er parter eller vidner. Høringer afholdes i protestkomitérummet, som

- befinder sig ved bureauet. Starttidspunktet for høringerne meddeles på opslagstavlen.
- 15.4 Meddelelser om protester fra kapsejladskomiteén, den tekniske komité eller protestkomitéen vil blive slået op på den officielle opslagstavle for at informere både som krævet i regel 61.1(b).
- 15.5 En båd kan ikke protestere på grundlag af påståede overtrædelser af sejladsbestemmelsernes punkt 17, 19.2, 20 og 22. Dette ændrer regel 60.1(a).
- 15.6 På stævnets sidste dag skal en anmodning om godtgørelse som er baseret på en afgørelse i protestkomitéen indgives senest 30 minutter efter afgørelsen er meddelt. Dette ændrer regel 62.2.
- 15.7 Der påbegyndes ingen protestbehandling senere end kl. 20.30, såfremt der skal sejles den efterfølgende dag.
- 16 Pointgivning**
- 16.1 1 sejlads er krævet for at udgøre en serie.
- 16.2 En båd, der var i startområdet, men som ikke startede, ikke fuldførte, udgik eller blev diskvalificeret, tildeles point svarende til én placering ringere end antallet af både, der var i startområdet. En båd, som ikke var i startområdet, tildeles point svarende til én placering dårligere end antallet af tilmeldte både i serien. Dette ændrer regel A4.2.
- 16.3 (a) Hvis færre end 5 sejlads gennemføres, vil en båds pointsum i serien være lig med summen af bådens point fra hver sejlads.  
(b) Hvis 5 eller flere sejlads gennemføres, vil en båds pointsum i serien være lig med summen af bådens point fra hver sejlads fratrukket dens dårligste point.
- 17 Sikkerhed [DP]**
- 17.1 En båd, som udgår af en sejlads og/eller forlader sejladsområdet, skal informere kapsejladskomiteén om dette hurtigst muligt.
- 17.2 Fra båden forlader land og indtil den returnerer til land, skal alle deltagere være iført personlig opdriftsmiddel, undtagen når der kortvarigt skiftes eller rettes på personlig beklædning. Våddragt og tørdragt anses ikke som personligt opdriftsmiddel.
- 17.3 Når et hvidt flag med et rødt kors (rescue-flag) vises fra kapsejladskomiteéns både (på dommerbåden ledsaget med signalflag N over H eller N over A), betyder det "Sejl i havn hurtigst muligt. Ved problemer, henvend dig til hvilken som helst kapsejladskomiteé-, træner- eller anden ledsagebåd."
- 18 Anvendes ikke**
- 19 Udstyr og målekontrol**
- 19.1 En båd eller udstyr kan til enhver tid kontrolleres for overensstemmelse med klassereglerne og sejladsbestemmelserne. På vandet kan en af kapsejladskomiteén udpeget person pålægge en båd at sejle direkte til et anvist område for at blive kontrolleret.
- 19.2 A-Optimist skal sejle med det på den afleverede grejliste påførte grej, medmindre skriftlig tilladelse til udskiftning er givet af kapsejladskomiteén. Hvis materielskade giver anledning til udskiftning af udstyr på vandet skal båden henvende sig til kapsejladskomiteén ved første rimelige lejlighed, samt efterfølgende skriftligt ansøge om tilladelse til udskiftning inden protestfristens udløb. [DP]
- 20 Reklame**
- Både skal føre reklamer valgt og udleveret af den organiserende myndighed. [DP]
- 21 Kapsejladskomiteéns både**
- 21.1 Protestkomitéens både vil være identificeret med et hvidt flag med et rødt "J".
- 21.2 Kapsejladskomiteéns både kan føre arrangørens klubstander eller anden markering.
- 22 Ledsagebåde [DP]**
- 22.1 Holdleder-, træner- og andre ledsagebåde skal befinde sig mindst 50 meter fra enhver kapsejlende båd.
- 22.2 Alle holdleder-, træner- og andre ledsagebåde skal inden første varselssignal registreres. Registrering foregår via stævnets hjemmeside [www.harboecup.dk](http://www.harboecup.dk) eller i bureau.
- 22.3 Alle registrerede holdleder-, træner- og andre ledsagebåde indgår i nødberedskabet. Har man VHF ombord, anbefales det, at man lytter på kanal 77. Hvis rescue-flag er sat (se pkt. 17.3), er ALLE både forpligtet til at hjælpe alle deltagere i land og følge alle anvisninger fra enhver officialbåd. Både med VHF er desuden forpligtet til at lytte til kanal 77.
- 23 Radiokommunikation**
- Når en båd kapsejler, må den hverken udsende eller modtage tale og datasignaler, som ikke er tilgængelige for alle både, undtagen i nødsituationer. [DP]
- 24 Præmier**
- Der uddeles præmier for hver 3. startende båd, max. 15 præmier pr klasse samt vandrepokal udstedt af Harboes Bryggeri til vinderne af Sjællandsmesterskabet for Optimist A. Såfremt vandrepræmierne er forsvundet eller præmietagerne eller deres stedfortrædere ikke er til stede, kan der ikke garanteres en udlevering af præmierne.

---

**25 Ansvarsfraskrivning**

Deltagerne deltager i stævnet fuldstændig på deres egen risiko. (Se regel 4, Beslutning om at kapsejle.) Den arrangerende myndighed påtager sig ikke noget ansvar for materielskade, personskade eller dødsfald, der opstår som følge af eller før, under eller efter stævnet.

**26 Forsikring**

Hver deltagende båd skal være omfattet af en gyldig tredjeparts ansvarsforsikring.

**Stævneleder:** Claus Møller Christensen

**Baneleder:** Morten Halberg, Vallensbæk Sejlklub

**Protestkomité:**

Søren Badstue, Vallensbæk Sejlklub (IJ, formand) – Anders Christensen, Skælskør Amatør-Sejlklub (ND)

Jan Madsen, Kongelig Dansk Yachtklub (ND) – René Lund, Sønderborg Yacht-Club (ND)

Sven Bloch Jespersen, Korsør Sejlklub (D) – Thomas Buch Nielsen, Thurø Sejlklub (D)

Tim Krat, Vallensbæk Sejlklub (D)

## STÆVNESPONSORER



KONGELIG HOFLEVERANDØR  
**HARBOE**  
HARBOES BRYGGERI A/S



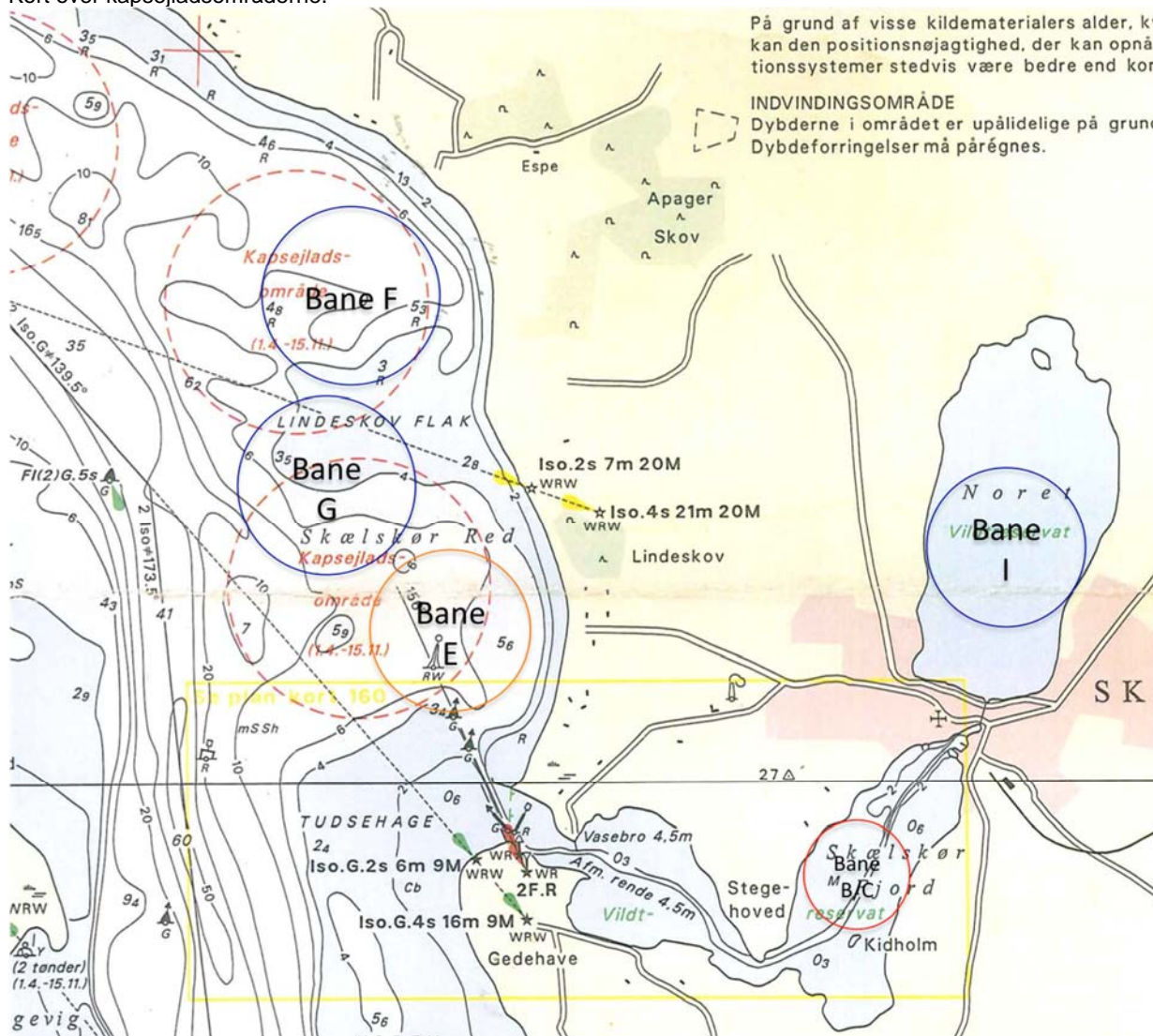
Lærkestensgaardens  
Kartofler



**SMARTOS GROUP**  
DIN LOKALE FESTUDLEJER  
M: 40 40 24 96  
WWW.SMARTOS-GROUP.DK  
INFO@SMARTOS-GROUP.DK

## Bilag I. Kapsejldsområder

Kort over kapsejldsområderne.



Baneområde	Baneflag	Klasse
Baneområde B/C	Signalflag B	Optimist B, Optimist C
Baneområde E	Signalflag E	Optimist A, Zoom 8
Baneområde F	Signalflag F	29er, Hobie 16 Spi, A-Cat
Baneområde G	Signalflag G	Europe, Laser 4.7, Laser Radial, Laser Standard
Baneområde I	Signalflag I	Tera Sport, Tera Pro, Feva XL

## Bilag II: Baneskitse

### Bane E - Optimist A, Zoom8

