

## Harboe Cup 2018

# Dansk Sejlunion Grandprix

Skælskør Amatør-Sejlkлуб  
29. - 30. september 2018

5. afdeling af Dansk Sejlunion Grandprix - 29er og Hobie 16 Spi

Yderligere deltager A-Cat

## SEJLADSBESTEMMELSER

Forkortelsen "[DP]" i en regel i sejladsbestemmelserne betyder, at straffen for brud på reglen efter protestkomitéens skøn kan være mildere end diskvalifikation.

### 1 Regler

- 1.1 Der sejles efter de i kapsejlsreglerne definerede regler inkl. Nordic Sailing Federation og Dansk Sejlunions forskrifter.
- 1.2 Desuden gælder følgende regler:  
Statutter for Dansk Sejlunion Grandprix-serie.

### 2 Meddelelser til deltagerne

Meddelelser til deltagerne vil blive slået op på den officielle opslagstavle, som er placeret ved bureauet.

### 3 Ændring i sejladsbestemmelserne

Enhver ændring i sejladsbestemmelserne vil blive slået op på den officielle opslagstavle før kl. 08.30 på den dag, hvor den vil træde i kraft, bortset fra at enhver ændring i tidsplanen vil blive slået op senest kl. 20.00 dagen før, den vil træde i kraft.

### 4 Signaler, der gives på land

- 4.1 Signaler, der gives på land, vil blive hejst på signalmasten, der står ved bureauet. Når et visuelt signal vises over et eller flere baneflag, gælder signalet kun for de pågældende baner. Vises der ydermere klasseflag under, gælder signalet kun for de pågældende klasser på de pågældende baner. Dette ændrer Kapsejlsreglernes "Kapsejladssignaler".
- 4.2 Når Svarstanden vises på land, erstattes "1 minut" med "ikke mindre end 60 minutter" i Kapsejladssignalet Svarstander.
- 4.3 Når rødt flag vises på land, må ingen både gå på vandet før det røde flag er halet ned. Vises det røde flag med et eller flere klasseflag under, må både identificeret ved klasseflaget/-ene ikke gå på vandet, før flagene er halet ned. Rødt flag sættes og nedhales ledsaget af et lydsignal.  
Overtrædelse af denne bestemmelse kan medføre diskvalifikation fra hele stævnet.

### 5 Sejladsplan

- 5.1 Antal sejlads

<u>Klasse</u>	<u>Maks. antal sejlads pr. dag</u>	<u>Maks. antal sejlads i alt</u>
29er	6	12
Hobie 16 Spi	6	12
A-Cat	6	12

- 5.2 Varselssignal for første sejlads lørdag: Kl. 10.55.  
Varselssignal for første sejlads søndag: Kl. 9.55.
- 5.3 Varselssignalet for efterfølgende sejlads samme dag vil blive afgivet så hurtigt som muligt.  
Der er mulighed for afholdelse af frokostpause efter banelederens skøn.  
Frokostpause signaleres ved måltagning med signalfag H samt skilt med angivelse af omtrentligt tidspunkt for næste varselssignal.
- 5.4 Der vil ikke blive påbegyndt en ny startprocedure senere end 6 timer efter det planlagte starttidspunkt for dagens første sejlads. Hvis første sejlads udsættes fra land kan fristen dog udskydes tilsvarende.  
På stævnets sidste sejladsdag vil der ikke blive afgivet varselssignal senere end kl. 14.00.

### 6 Klasseflag

- 6.1 Klasseflagene er

<u>Klasse</u>	<u>Flag</u>
29'er	Gul
Hobie Cat 16 Spi	Pink
A-Cat	Lilla

## 7 Kapsejladssområder

Kapsejladssområderne fremgår af bilag I til disse sejladsbestemmelser.

## 8 Banerne

- 8.1 I bilag II til disse sejladsbestemmelser vises skitser over banen inkl. rækkefølgen, i hvilken mærkerne skal passeres. Rundingsmærker skal holdes til bagbord.
- 8.2 I tilfælde af, at det ene af to gatemærker er forsvundet skal det mærke, der er på plads, holdes om bagbord.

## 9 Mærker

Mærker, herunder gatemærker, start- og mållinjemærker, vil være beskrevet i bilag II.

## 10 Starten

- 10.1 Sejladser vil blive startet som beskrevet i regel 26.  
For at varsko både om, at en sejlads eller serie af sejladser snart vil blive startet, hejses et orange flag (sammen med afgivelse af et lydssignal) mindst fem minutter før et varselsignal gives.
- 10.2 Startlinjen vil være mellem orange flag på startlinjemærkerne, se bilag II.
- 10.3 Både, hvis varselsignal ikke er givet, må ikke sejle i startområdet under startproceduren for andre starter. Startområdet er området indenfor en afstand af 50 m af startlinjen.  
Kapsejladskomiteén kan uden høring tildele en båd som overtræder dette, 5 strafpoint (pr. forseelse) lagt til dens samlede pointsum i serien. Dette ændrer regel 64.1 og A2. [DP]
- 10.4 En båd, som ikke er startet senest 4 min. efter sit startsignal, vil blive noteret "ikke startet" uden høring. Dette ændrer regel A4 og A5.
- 10.5 Hvis nogen del af en båds skrog, besætning eller udstyr er på banesiden af startlinjen, kan kapsejladskomiteén vise signalfag V, indtil dette ikke længere er tilfældet. Signalet vises kun i tidsrummet fra 2 minutter til start og frem til startsignalet. Fejl i signaleringen med signalfag V kan ikke danne grundlag for anmodning om godtgørelse. Dette ændrer regel 62.1(a).

## 11 Mærkeflytning

- 11.1 For at ændre næste mærkes position, vil kapsejladskomiteén enten flytte det oprindelige mærke (eller mållinjen) til en ny position eller udlægge et nyt mærke og fjerne det oprindelige mærke, så hurtigt som det er praktisk muligt.
- 11.2 Regel 33 ændres, så det ved mærkeflytning er tilstrækkelig signalering at vise signalfag C og afgive gentagne lydssignaler.

## 12 Mål

Mållinjen vil være mellem blå flag på mållinjemærkerne, se bilag II.

## 13 Strafsystemer

- 13.1 Regel 44.1 ændret, så to-runders-straffen erstattes af en en-rundes-straf.
- 13.2 Både på vej til og fra eget kapsejladssområde må ikke passere gennem øvrige kapsejladssområder, der er i brug. Kapsejladskomiteén kan uden høring tildele en båd, som overtræder dette, 5 strafpoint (pr. forseelse) lagt til dens samlede pointsum i serien. Dette ændrer regel 64.1 og A2. [DP]

## 14 Tidsfrister og sejladstid

- 14.1 Der gælder følgende tidsfrister og sejladstider (i minutter):

Klasse	Tidsfrist	1. båd i mål
29er	60	30
Hobie 16 Spi	70	35
A-Cat	50	25

En evt. afvigelse i sejladstiden for 1. båd i mål kan ikke danne grundlag for anmodning om godtgørelse. Dette ændrer regel 62.1(a).

- 14.2 Både, som ikke fuldfører inden for 20 minutter efter den første båd i samme klasse har sejlet banen og har fuldført, vil blive noteret "ikke fuldført". Dette ændrer regel 35, A4 og A5.

## 15 Protester og anmodning om godtgørelse

- 15.1 Protestskemaer fås på bureauet og skal afleveres dér igen.
- 15.2 Tidsfristen for protester og anmodninger om godtgørelse er for hver klasse 60 minutter efter at sidste båd, i den pågældende klasse, har fuldført dagens sidste sejlads.
- 15.3 Senest 30 minutter efter protestfristen vil der blive slået et opslag op på opslagstavlen for at informere deltagerne om høringer, hvor de enten er parter eller vidner. Høringer afholdes i protestkomitérummet, som befinder sig ved bureauet. Starttidspunktet for høringerne meddeles på opslagstavlen.
- 15.4 Meddelelser om protester fra kapsejladskomiteén, den tekniske komité eller protestkomitéén vil blive slået op på den officielle opslagstavle for at informere både som krævet i regel 61.1(b).
- 15.5 En båd kan ikke protestere på grundlag af påståede overtrædelser af sejladsbestemmelsernes punkt 17, 19.2, 20 og 22. Dette ændrer regel 60.1(a).

- 15.6 På stævnets sidste dag skal en anmodning om godtgørelse som er baseret på en afgørelse i protestkomitéen indgives senest 30 minutter efter afgørelsen er meddelt. Dette ændrer regel 62.2.
- 15.7 Der påbegyndes ingen protestbehandling senere end kl. 20.30, såfremt der skal sejles den efterfølgende dag.

## 16 Pointgivning

- 16.1 1 sejlads er krævet for at udgøre en serie.
- 16.2 En båd, der var i startområdet, men som ikke startede, ikke fuldførte, udgik eller blev diskvalificeret, tildeles point svarende til én placering ringere end antallet af både, der var i startområdet. En båd, som ikke var i startområdet, tildeles point svarende til én placering dårligere end antallet af tilmeldte både i serien. Dette ændrer regel A4.2.
- 16.3 (a) Hvis færre end 5 sejlads gennemføres, vil en båds pointsum i serien være lig med summen af bådens point fra hver sejlads.
- (b) Hvis fra 5 til 10 sejlads gennemføres, vil en båds pointsum i serien være lig med summen af bådens point fra hver sejlads fratrukket dens dårligste point.
- (c) Hvis 11 eller flere sejlads gennemføres, vil en båds pointsum i serien være lig med summen af bådens point fra hver sejlads fratrukket dens to dårligste point.

## 17 Sikkerhed [DP]

- 17.1 En båd, som udgår af en sejlads og/eller forlader sejladsområdet, skal informere kapsejladskomitéen om dette hurtigst muligt.
- 17.2 Fra båden forlader land og indtil den returnerer til land, skal alle deltagere være iført personlig opdriftsmiddel, undtagen når der kortvarigt skiftes eller rettes på personlig beklædning. Våddragt og tørdragt anses ikke som personligt opdriftsmiddel.
- 17.3 Når et hvidt flag med et rødt kors (rescue-flag) vises fra kapsejladskomitéens både (på dommerbåden ledsaget med signalfag N over H eller N over A), betyder det "Sejl i havn hurtigst muligt. Ved problemer, henvend dig til hvilken som helst kapsejladskomité-, træner- eller anden ledsagebåd."

## 18 Udskiftning af besætning

For 29er og Hobie 16 Spi gælder, at udskiftning af besætning er ikke tilladt uden skriftlig godkendelse fra kapsejladskomitéen.

## 19 Udstyr og målekontrol

- 19.1 En båd eller udstyr kan til enhver tid kontrolleres for overensstemmelse med klassereglerne og sejladsbestemmelserne. På vandet kan en af kapsejladskomitéen udpeget person pålægge en båd at sejle direkte til et anvist område for at blive kontrolleret.

## 20 Reklame

Både skal føre reklamer valgt og udleveret af den organiserende myndighed. [DP]

## 21 Kapsejladskomitéens både

- 21.1 Protestkomitéens både vil være identificeret med et hvidt flag med et rødt "J".
- 21.2 Kapsejladskomitéens både kan føre arrangørens klubstander eller anden markering.

## 22 Ledsagebåde [DP]

- 22.1 Holdleder-, træner- og andre ledsagebåde skal befinde sig mindst 50 meter fra enhver kapsejlende båd.
- 22.2 Alle holdleder-, træner- og andre ledsagebåde skal inden første varselssignal registreres. Registrering foregår via stævnets hjemmeside [www.harboecup.dk](http://www.harboecup.dk) eller i bureau.
- 22.3 Alle registrerede holdleder-, træner- og andre ledsagebåde indgår i nødberedskabet. Har man VHF ombord, anbefales det, at man lytter på kanal 77. Hvis rescue-flag er sat (se pkt. 17.3), er ALLE både forpligtet til at hjælpe alle deltagere i land og følge alle anvisninger fra enhver officialbåd. Både med VHF er desuden forpligtet til at lytte til kanal 77.

## 23 Radiokommunikation

Når en båd kapsejler, må den hverken udsende eller modtage tale og datasignaler, som ikke er tilgængelige for alle både, undtagen i nødsituationer. [DP]

## 24 Præmier

Der er præmier til mindst hver femte startende i hver klasse.

## 25 Ansvarsfraskrivning

Deltagerne deltager i stævnet fuldstændig på deres egen risiko. (Se regel 4, Beslutning om at kapsejle.) Den arrangerende myndighed påtager sig ikke noget ansvar for materielskade, personskade eller dødsfald, der opstår som følge af eller før, under eller efter stævnet.

## 26 Forsikring

Hver deltagende båd skal være omfattet af en gyldig tredjeparts ansvarsforsikring.

---

**Stævneleder:** Claus Møller Christensen

**Baneleder:** Bjørn Stephensen, Jægerspris Sejlklub

**Protestkomité:**

Søren Badstue, Vallensbæk Sejlklub (IJ, formand) – Anders Christensen, Skælskør Amatør-Sejlklub (ND)

Jan Madsen, Kongelig Dansk Yachtklub (ND) – René Lund, Sønderborg Yacht-Club (ND)

Sven Bloch Jespersen, Korsør Sejlklub (D) – Thomas Buch Nielsen, Thurø Sejlklub (D)

Tim Krat, Vallensbæk Sejlklub (D)

## STÆVNESPONSORER



KONGELIG HOFLEVERANDØR  
**HARBOE**  
HARBOES BRYGGERI A/S



Lærkestensgaardens  
Kartofler

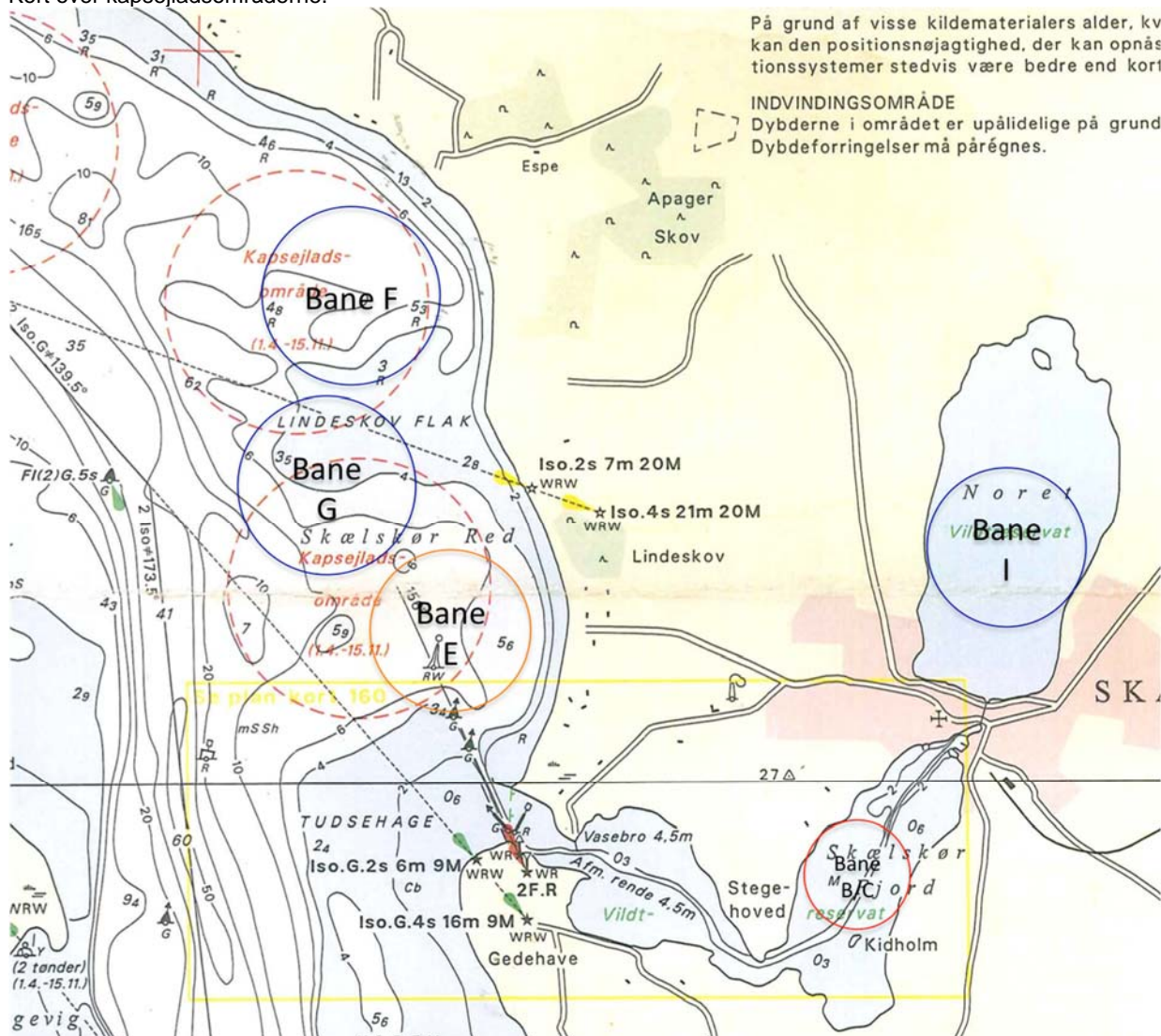


**SMARTOS GROUP**  
DIN LOKALE FESTUDLEJER  
M: 40 40 24 96  
WWW.SMARTOS-GROUP.DK  
INFO@SMARTOS-GROUP.DK



## Bilag I. Kapsejladsområder

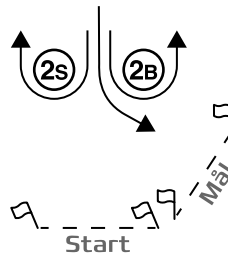
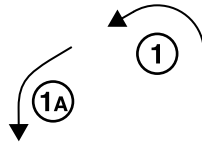
Kort over kapsejladsområderne.



Baneområde	Baneflag	Klasse
Baneområde B/C	Signalflag B	Optimist B, Optimist C
Baneområde E	Signalflag E	Optimist A, Zoom 8
Baneområde F	Signalflag F	29er, Hobie 16 Spi, A-Cat
Baneområde G	Signalflag G	Europe, Laser 4.7, Laser Radial, Laser Standard
Baneområde I	Signalflag I	Tera Sport, Tera Pro, Feva XL

## Bilag II: Baneskitse

### Bane F - 29er, Hobie 16 Spi, A-Cat



#### Gennemsejling af bane

Talstander 1: Start – 1 – 1A – 2B – Mål

Talstander 2: Start – 1 – 1A – 2S/2B – 1 – 1A – 2B – Mål

Talstander 3: Start – 1 – 1A – 2S/2B – 1 – 1A – 2S/2B – 1 – 1A – 2B – Mål

Startlinjemærkerne vil være stangbøje med orange flag og startfartøj.

Mållinjemærkerne vil være stangbøje med blå flag og målfartøj.

Mærkerne 1 og gatemærkerne vil være røde cylinderbøjer.

Mærke 1A vil være stangbøje med gult flag.

Mærke 2S/2B er gatemærker.

Nye mærker vil være samme farve og form som oprindelige mærker.