

Harboe Cup 2016

TORM Junior og Ungdoms Danmarksmesterskab 2016

Feva XL, Europe, Laser Radial, 29'er

*Skælskør Amatør-Sejlklub
24-25. september 2016*

*Sjællandsmesterskab for Optimist A, Zoom 8, Feva XL
Ranglistestævne for Optimist A, alle Laser klasser og Europe*

Yderligere inviteres Optimist B+C, Tera Sport og Tera Pro,
Laser 4.7, Laser Std, Hobie Cat 16 Spi og A-Cat

INDBYDELSE

1 Regler

- 1.1 Der sejles efter de i kapsejlsreglerne definerede regler inkl. Nordic Sailing Federation og Dansk Sejlunions forskrifter.
- 1.2 Desuden gælder følgende regler:
Statutter for Danmarksmesterskaber for de klasser der sejler DM.
- 1.3 Reglerne er ændret således:
 - Regel 33 ændres således, at det ved mærkeflytning er tilstrækkelig signalering at vise signalfag C og afgive gentagne lydssignaler.
 - Regel 35, A4 og A5 ændres således, at både, der ikke fuldfører inden for 20 minutter, Optimist B + C dog 15 minutter, efter første båd, noteres "ikke fuldført".
 - Regel 44.1 ændres, se punkt 10.2
 - Regel 60.1(a) og 62.1(a) ændres således, at en båd ikke kan protestere/anmode om godtgørelse vedr. visse dele af sejlsbestemmelserne.
 - Regel 61.1(b) ændres således, at protester fra kapsejls- og protestkomiteen blot vil blive slået op på den officielle opslagstavle
 - Regel 62.2 ændres, så fristen for anmodning om godtgørelse på stævnets sidste dag er kortere end reglen foreskriver.
 - Regel 66 ændres således, at fristen for genåbning af en høring på stævnets sidste dag er kortere end reglen foreskriver.
 - Regel A4 og A5 ændres således, at både, der starter senere end fire minutter efter startsignalet, noteres "ikke startet".
 - *Regel A4.2 og 44.3 (c) er ændret for klasser der sejler i puljer. Se punkt 11.1.*
 - Kapsejls-signalet Svarstander ændres, så "1 minut" erstattes med "ikke mindre end 60 minutter" når signalet vises på land. For Optimist B+C, Feva XL og Tera Pro/Sport dog "ikke mindre end 30 minutter".
 - For B+C Optimister ændres regel 78 således, at Optimist joller eller optimistlignende joller kan deltage uden gyldigt klassebevis i henhold til DS's "Tilladelse til kapsejls uden krav om gyldigt klassebevis i Optimist klassen"

De præcise formuleringer af ændringerne vil fremgå af sejlsbestemmelserne.
Sejlsbestemmelserne kan også ændre andre kapsejlsregler.

2 Reklame

Både kan pålægges at føre reklamer valgt og udleveret af den organiserende myndighed.

3 Deltagelse og tilmelding

- 3.1 TORM Junior og Ungdoms DM er åbent for:
*Feva XL
Europe
Laser Radial
29'er*

Endvidere inviteres

Optimist A
Optimist B
Optimist C
Zoom 8
Laser 4.7
Laser Standard
Hobie Cat 16 Spi
A-Cat

3.2 Stævnet er **åbent for alle aldersklasser**, dog gælder følgende aldersgrænser for deltagelse i Torm junior og ungdoms DM:

Junior		Ungdom	
Feva XL	19	Europe	23
		Laser Radial	23
		29'er	23

3.3 Både, som opfylder betingelserne for at deltage, kan tilmeldes på stævnets hjemmeside www.harboecup.dk og følge linket til tilmeldingssystemet. Der opkræves gebyrer for håndtering af tilmelding samt betaling, som ikke tilfalder den organiserende myndighed. Tilmeldingsfristen er fredag d. 16. september 2016. Af hensyn til planlægning, logistik og camping faciliteter bedes alle tilmelde sig inden fristens udløb. Senere tilmelding accepteres mod et tillæg på 50 % af indskuddet.

3.4 Der gælder i øvrigt følgende begrænsninger i retten til at deltage:

- Der kræves minimum 5 tilmeldte både i hver klasse. For klasser med mindre end 5 tilmeldte både vil stævnet blive aflyst. Aflysningen af stævnet for sådanne klasser offentliggøres på stævnets hjemmeside www.harboecup.dk mandag d. 19. september 2016.
- Optimist B og C er begrænset til max. 80 i hver klasse. Hvis disse tal opnås, gives der tilsvarende besked på hjemmesiden

4 Indskud

4.1	Indskuddet:	Tilmelding senest 16. september 2016	Tilmelding efter 16. september 2016
	Optimist A	350,00 kr.	525,00 kr.
	Optimist B	275,00 kr.	412,50 kr.
	Optimist C	275,00 kr.	412,50 kr.
	Zoom8	350,00 kr.	525,00 kr.
	Feva XL	400,00 kr.	600,00 kr.
	Europe	350,00 kr.	525,00 kr.
	Laser4.7/ Radial/Std	350,00 kr.	525,00 kr.
	29'er	400,00 kr.	600,00 kr.
	Hobie Cat 16 Spi	400,00 kr.	600,00 kr.
	Tera Pro/Sport	275,00 kr.	412,50 kr.
	A-Cat	350,00 kr.	525,00 kr.

4.2 Øvrige gebyrer: Se tilmelding.

5 Tidsplan

5.1	Registrering:	
	Dato	23. september 2016
	Tid	17.00 – 20.00
	Sted	Bureau i Skælskør Amatør-Sejlkub (Optimist B+C, Feva XL, Tera Pro/Sport) Bureau ved Kobæk Strand (Alle øvrige klasser)
	Dato	24. september 2016
	Tid	8.00 – 11.00
	Sted	Bureau i Skælskør Amatør-Sejlkub (Optimist B+C) Bureau v. Skælskør Plejehjem (Feva XL og Tera Pro/Sport) Bureau Kobæk (Alle øvrige klasser)

Bureau for Feva XL og Tera Sport/Pro er ved Skælskør Plejehjem (Skælskør Nor), Højen, 4230 Skælskør, bemærk dog at bureau først åbner lørdag. Registrering fredag er mulig ved sejlkubbens klubhus, Gammelgade 23, 4230 Skælskør
Bureau for Optimist B+C er ved sejlkubbens klubhus, Gammelgade 23, 4230 Skælskør
Bureau for alle andre joller er ved Kobæk Strand, Kobækvej, 4230 Skælskør

Registrering:

Er en sejler forhindret i at møde op før første varselssignal, accepteres foreløbig registrering pr. telefon/e-mail

før første varselssignal.

5.2 Sejlsplan:

Klasse	Max. antal sejladser i alt	Max. antal sejladser pr. dag
A-Optimist	10	5
Zoom8	10	5
Feva XL	Intet max	Intet max
Europe	10	5
Laser 4.7/Radial/Std	10	5
29'er	Intet max	Intet max
Hobie Cat 16 Spi	Intet max	Intet max
Optimist B + C	10	5
Tera Pro/Sport	14	7
A-Cat	Intet max	Intet max

- 5.3 Hvis antallet af tilmeldinger i en klasse er tilstrækkelig stort kan kapsejladskomiteen inddele deltagerne i puljer.
- 5.4 Varselssignal for første sejls lørdag: Kl. 11.00.
Varselssignal for første sejls søndag: Kl. 10.00.
- 5.5 Varselssignal for efterfølgende sejladser samme dag vil blive afgivet så hurtigt som muligt.
Feva XL, 29'er, Hobie Cat 16 Spi og A-Cat kan holde pause på land efter banelederens skøn.
- 5.6 For alle klasser gælder at der ikke må påbegyndes en ny startprocedure senere end 6 timer efter det planlagte starttidspunkt for dagens første sejls. Hvis første sejls udsættes fra land kan fristen dog udskydes tilsvarende.
På stævnets sidste sejlsdag vil der ikke blive afgivet varselssignal senere end kl. 15.00.

6 Måling og kontrol

- 6.1 Kontrolmåling kan ske i overensstemmelse med klassereglerne.

7 Sejlsbestemmelser

- 7.1 Sejlsbestemmelserne fås ved registreringen, og vil være tilgængelig på stævnets hjemmeside www.harboecup.dk umiddelbart inden stævnet.

8 Sted

- 8.1 Stævnet gennemføres fra Skælskør Amatør-Sejlkлуб ved henholdsvis Skælskør Nor, Skælskør Fjord og Kobæk Strand. Se www.harboecup.dk for kort over placering af sejlsområder.
- 8.2 Banen for Feva XL og Tera Pro/Sport udlægges på Skælskør Nor
Banen for Optimist B+C udlægges på Skælskør Fjord
Banerne for øvrige klasser udlægges ved Kobæk Strand

9 Banerne

For hver klasse fremgår det påtænkte banesystem og den planlagte sejltid af følgende oversigt:

Klasse		Sejltid første båd i mål (i minutter)
Optimist A	Trapezbane	45-60
Zoom8	Trapezbane	40-50
Feva XL	Op-ned bane	30-40
Europe	Trapezbane	40-50
Laser 4.7/Radial/Std	Op-ned bane	30-35
29'er	Op-ned bane	30
Hobie Cat 16 Spi	Op-ned bane	30
A-Cat	Op-ned bane	30
Optimist B+C	Trapezbane	25
Tera Pro/Sport	Op-ned bane	30-40

10 Strafsystemer

- 10.1 For Feva XL, 29'er, Hobie Cat 16 Spi og A-Cat er regel 44.1 ændret, så to-runders-straffen erstattes af en en-rundes-straf.
- 10.2 Tillæg P - Specielle procedurer for regel 42 - gælder for Optimist A, Zoom8, Europe og Laser Radial.
I forhold til tillæg "P" udgør hvert enkelt stævne en separat serie, således at straffe i henhold til dette tillæg ikke føres videre til et efterfølgende stævne.

11 Pointgivning

- 11.1 Der gives point ifølge regel A9, jf. en serie, der afvikles over en længere periode end et stævne.
For klasser der sejler puljesejls foretages følgende ændringer: Regel A4.2 er ændret således, at point udregnes efter største antal tilmeldte både i en start, og regel 44.3(c) er ændret således, at en 20%-straf

tildelt jf. regel 30.2 udregnes efter største antal tilmeldte både i en start.

For Europe er lavpointsystemet modificeret således at en 1. plads giver 0,75

11.2 4 sejladser er krævet for at udgøre et DM.

11.3 a) Hvis færre end 5 sejladser gennemføres, vil en båds pointsum i serien være lig med summen af bådens point fra hver sejlads.

b) Hvis 5 eller flere sejladser gennemføres, vil en båds pointsum i serien være lig med summen af bådens point fra hver sejlads fratrukket dens dårligste point.

12 Sikkerhed

Fra båden forlader land og indtil den returnerer til land, skal alle deltagere være iført personlig opdriftsmiddel, undtagen når der kortvarigt skiftes eller rettes på personlig beklædning. Våddragt og tørdragt anses ikke som personligt opdriftsmiddel

13 Ledsagebåde

13.1 Alle holdleder-, træner- og andre ledsagebåde skal inden første varselssignal registreres i bureau eller på stævnets hjemmeside www.harboecup.dk; herunder hvilken/hvilke joller til hvem, der er et tilhørsforhold. Kræves speedbådsbevis eller duelighedsbevis til båden, skal dette samt forsikringspapirer på følgebåden på forlangende forevises ved registrering.

13.2 Sejladsbestemmelserne vil indeholde yderligere retningslinjer for ledsagebåde samt evt. straffe for overtrædelse af disse bestemmelser.

14 Radiokommunikation

Når en båd kapsejler, må den hverken sende eller modtage radiosignaler, som ikke er tilgængelige for alle både. Denne restriktion omfatter også mobiltelefoner.

15 Præmier

Der er præmier til hver 3' startende båd i følgende klasser: Optimist, Zoom8, Tera Sport/Pro, Feva XL, dog maks. 15 præmier til hver klasse. For øvrige klasser er der præmier til hver 5' startende båd, dog maks. 15 præmier til hver klasse.

For Feva XL, Europe, Laser Radial og 29er sejles der om Dansk Sejlunions DM medaljer til de tre første placeringer. Titlen "Danmarksmeister" kan kun vindes af sejlere der opfylder kravene i Statutter for Danmarksmeisterskaber.

For Sjællandsmesterskabet er der desuden af Harboes Bryggeri A/S udsat vandrepræmier til følgende klasser: Optimist A, Zoom8 og Feva XL.

Sidste års vinder bedes medbringe vandrepokalen med indgraveret navn. Såfremt præmierne er bortgået, kan der ikke garanteres en udlevering af disse.

16 Ansvarsfraskrivning

Deltagerne deltager i stævnet fuldstændig på deres egen risiko. (Se regel 4, Beslutning om at deltage.)

Den arrangerende myndighed påtager sig ikke noget ansvar for materielskade, personskade eller dødsfald, der opstår som følge af eller før, under eller efter stævnet.

17 Forsikring

Hver deltagende båd skal være omfattet af en gyldig tredjeparts ansvarsforsikring.

Arrangøren påtager sig intet ansvar i forbindelse med skader forvoldt af de deltagende både.

18 Registrering

Alle både skal være registreret i bureauet, der befinder sig som beskrevet i punkt 5.1, inden første varselssignal.

Ved registreringen skal følgende kunne dokumenteres:

- Gyldigt klassebevis (Kun Optimist A, Zoom8 og Europe)
- Evt. låneerklæring (gælder ikke ved klubjoller)
- *Forsikringsbevis (se punkt 17)*
- Grejliste (kun A-Optimister) – skal afleveres – downloades fra www.ocd.dk/con30.php4
- A-Optimist skal sejle med det på den afleverede grejliste påførte grej, medmindre skriftlig tilladelse til udskiftning er givet af kapsejladskomiteen.



Stævneleder: Claus Møller Christensen, claus@4chr.dk

Baneledere: Kim Elmegaard - NRO
Lars Bøcher - NRO
Troels Wester Fischer - IRO
Hans Friis - NRO
Per Falk Rasmussen

Protestkomite: *Anders Christensen - NJ*
Morten Halberg - NRO
Morten Grove
Mads Roden - NJ
Jan Madsen – NRO og NJ
Bjørn Stephensen
Sven Bloch Jespersen
Wilhelm Møller Pedersen

PRAKTISKE OPLYSNINGER

Bespisning: Harboes Bryggeri og SAS indbyder alle til spisning lørdag aften. Spisningen foregår fra kl. 18.00 i Det Røde Pakhus på SKÆLSKØR HAVN. **Der serveres buffet med kød, salat, kartofler, brød og drikkevarer fra Harboes Bryggeri. Pris 100 kr. pr. person. Tilbuddet gælder for alle deltagere, trænere, familie m.m.**

TILMELDING og betaling skal ske via www.harboecup.dk samtidig med tilmelding til stævnet. Der sælges maksimalt 300 billetter, af hensyn til siddepladser. Efter spisningen vil alle deltagere både med og uden spisebilletter kunne overvære og deltage lodtrækning som beskrevet senere.

Der vil være mulighed for **morgenmad og smør-selv-madpakker, som serveres i sejlklubben for 50 kr. pr. dag.** Dette bestilles og betales samtidig med tilmelding.

Rundvisning **Harboes Bryggeri tilbyder rundvisning på bryggeriet lørdag kl. 11.00** Rundvisningen er gratis og varer ca. 2 timer. Der serveres sandwich og prøver på bryggeriets produkter. **Harboes** Tilmelding er nødvendig - foretages via stævnets hjemmeside www.harboecup.dk
Bryggeri

Lodtræknings- Der vil i forbindelse med spisningen lørdag aften være udtrækning af deltagerpræmier.
præmier: Alle deltagere der er tilmeldt indenfor tilmeldingsfristen deltager i lodtrækningen om sponsorpræmier, som skal afhentes ved udtrækningen. Er deltageren ikke til stede ved lodtrækningen, trækkes en ny vinder.

Følg Harboe Cup på Facebook. Der trækkes lod om Harboe-produkter blandt billeder med Harboe-produkter / Harboes Bryggeris logo. Lodtrækning foregår efter spisningen lørdag aften.

Søsætning af Der vil kunne søsættes følgebåde via slæbested i Skælskør Havn..
følgebåde:

Indkvartering: Se også liste og link på www.harboecup.dk under praktiske oplysninger.
Kobæk Strand Kursuscenter tf.: 58 19 45 15
Skælskør Turistbureau (sommerhuse samt Bed & Breakfast i byen) tf.: 58 19 53 74.
Kildehusets Campingplads med hytter: tf.: 58 19 43 84
Boeslunde Camping (Campinggården) tf.: 58 14 02 08
Skælskør Vandrerhjem tf.: 58 16 10 90
Hotel Postgården tf.: 58 19 14 38
Villa Fjordhøj tf.: 58 19 14 51
Kapajnhuset, tf: 30 42 12 92

Der kan overnattes i Skælskør Skoles gymnastiksale (50 m fra Lystbådehavnen) for 25 kr. pr. person pr. nat – TILMELDING SKAL ske via www.harboecup.dk samtidig med tilmelding til stævnet. Der kan maksimalt være 150 overnattende.

Camping: Desuden vil der være begrænset plads for camping på græsset ved sejlklubben og i år tilbydes der også begrænset camping ved Kobæk Strand. DER KAN IKKE CAMPERES ved Skælskør Skole.

TILMELDING skal ske via www.harboecup.dk samtidig med tilmelding til stævnet. Pris for camping 100 kr. pr. vogn/telt pr. nat. inkl. strøm, som vil være tilgængeligt både i sejlklubben og ved Kobæk Strand.

Pladserne uddeles efter først til mølle princippet.

Smagsprøver: Harboes Bryggeri A/S uddeler i lighed med tidligere år smagsprøver i form af sodavand. Disse smagsprøver udleveres ved registreringen i bureau.

STÆVNESPONSORER



Korsør



Oversigtskort

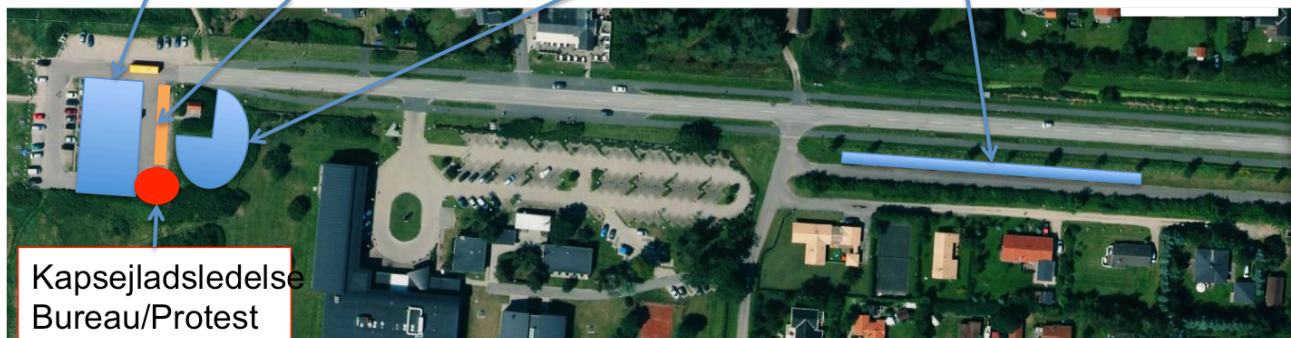


Campingvogne

Bad og Toilet

Telte og teltvogne maks 8

P Trailere og biler



Kapsejladslædelse
 Bureau/Protest